

## SKADEDYR I ÆRTER

STØTTET AF

# Promilleafgiftsfonden for landbrug

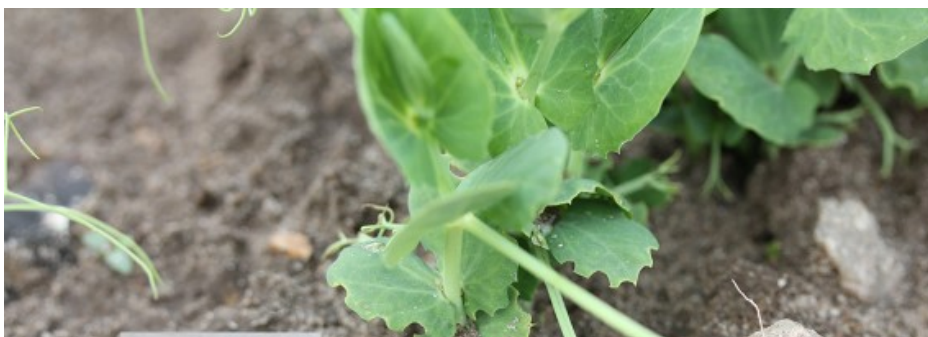
Bladlus er det vigtigste skadedyr i ærter. Anskaf feromonfælder, hvis du dyrker ærter med særlige kvalitetskrav.

### Indhold:

- [Bladrandbiller](#)
- [Skyggeviklere](#)
- [Bladlus](#)
- [Ærteviklere](#)
- [Trips](#)
- [Køreskade](#)
- [Løsningsforslag](#)

## BLADRANDBILLER

Bladrandbiller kan være et problem i fremspiringsfasen og de tidligste vækststadier (under ca. 10 cm). Den vejledende bekæmpelsestærskel er ét gnav pr. plante i gennemsnit. Det er larverne, som forårsager skade ved at gnave af de N-fikserende rodknolde.





**Billede 1.** Bladrandbillerne forårsager de karakteristiske "billetklip" i bladene.

## SKYGGVIKLERE

Før blomstring skal der holdes øje med skyggeviklerens larver. De koksgrå larver, der udvokset er ca. 1,5 cm lange, vikler topskuddene sammen. Angreb er sjældent så kraftige, at bekæmpelse er nødvendig. Den vejledende bekæmpelsestærskel er 5-10 procent sammenviklede topskud. Brug små dråber for at nå ind til larverne. Ved begyndende blomstring er en bekæmpelse ikke længere aktuel.



**Billede 2.** Skyggeviklerens larve.

## BLADLUS

Ærterne er mest følsomme for angreb af bladlus i blomstringsperioden, hvor kraftige angreb kan medføre tab af blomster. Den vejledende bekæmpelsestærskel for ærtebladlus i blomstringsperioden er 15-20 pct. angrebne planter.

Når ærterne er afblomstrede, og bælgene har opnået fuld længde og begynder at svulme, skal der kraftigere angreb til, før en bekæmpelse af ærtebladlus er rentabel. Den vejledende bekæmpelsestærskel på dette tidspunkt er 50 procent angrebne planter.

Bladlusene sidder ofte gemt omkring knopanlæggene i topskuddene. Ved undersøgelse af marken anvendes et fast underlag, hvorpå topskuddene bankes, så bladlusene slås løse. Bladlusene kan optræde meget uensartet i marken, så derfor skal flere steder undersøges.



**Billede 3.** Ærtebladlus på bælg. Bladlusene gemmer sig typisk inde i blomsterne, hvorfor skuddene med blomster skal bankes mod et fast underlag, når marken undersøges.

## ÆRTEVIKLERE

I foderærter er ærteviklere ("orm" i ærter) oftest uden betydning.

I konservesærter og plukærter forårsager larverne en alvorlig kvalitetsforringelse.

I konsumærter kan en bekæmpelse også være aktuel. Omkostninger til sprøjtning (pyrethroid, udbringning, køreskade) skal sammenholdes med merprisen for ærterne og evt. krav til maks. omfang af gnav på frøene. I gennemsnit af to års landsforsøg blev procent ærtefrø med gnav reduceret fra 4,6 til 1,7 ved pyrethroidbehandling i vækststadium 71 (10 procent bælg i fuld størrelse).

I fremavlsærter kan en bekæmpelse også være aktuel. I forsøg er fundet, at 10 procent angrebne bælg kan reducere spireevnen med knap 4 pct.

Flyvningen af ærteviklere kan følges via feromonfælder.

Den vejledende bekæmpelsestærskel for konsum- og fremavlsærter (eksklusiv konservesærter)

er en sommeret fangst på 50 ærteviklere i alt fra to fælder. Den vejledende bekæmpelsestærskel for plukærter er en sommeret fangst på 10 ærteviklere i alt fra to fælder.

Når tærsklen overskrides, skal larvernes klækning afventes (10-20 dage efter), før en bekæmpelse med et godkendt pyrethroid iværksættes.

Flyvning og æglægning af ærteviklere begynder normalt omkring blomstring, og æggene klækker 10-20 dage efter - hurtigst i varmt vejr. Det optimale bekæmpelsestidspunkt for ærteviklere ligger derfor oftest senere end tidspunktet for eventuel bladlusbekæmpelse.

Feromonfælderne kan købes hos: GartneriRådgivningen. Kontakt Solveig Sjørring, telefon 87 40 66 00, mail [sls@seges.dk](mailto:sls@seges.dk) eller bestil direkte på [www.gartnershop.dk](http://www.gartnershop.dk). Et sæt ærteviklerfælder med to fældehuse, fældebunde og feromon koster 227 kr. plus moms.

Firmaet Ekoplan forhandler også feromonfælder til ærteviklere, og at fælder kan bestilles på [www.ekoplan.dk](http://www.ekoplan.dk)

Der anbefales min. to fælder pr. mark. I store marker (over 10 ha) anbefales flere fældesæt.



**Billede 4.** Ærteviklerens larve.

## TRIPS

Trips optræder ofte udbredt i ærtemarkerne uden tilsyneladende at forårsage skade. Ved symptomer på angreb, det vil sige deforme blade (ved angreb i fremspiringsfasen) eller krumme og drejede bælg (ved sene angreb), kan en bekæmpelse undtagelsesvis være aktuel, hvis mere end 5-10 procent planter udviser symptomer.

## KØRESKADE

Køreskaden i ærter omkring blomstring er ca. 1,5 procent af udbyttet med en 24 meter marksprøjte.

## LØSNINGSFORSLAG

I **tabel 1** ses en oversigt over godkendte midler og doser ved skadedyrsbekæmpelse i ærter. Godkendte midler med meget høje afgifter er ikke længere medtaget i løsningsforslagene.

Vær opmærksom på, at alle midler har begrænsninger i antallet af behandlinger pr. sæson.

Mod bladrandbiller er angivet 50 procent dosis.

Mod bladlus er i forsøg opnået god effekt mod bladlus med halv dosis Mavrik og Pirimor, det vil sige 0,1 liter pr. hektar Mavrik og 0,125 kg pr. hektar Pirimor. Den anbefalede dosis af øvrige pyrethroider er 75 procent dosis mod bladlus.

Mod ærteviklere er der kun få erfaringer med nedsat dosis.

Ved anvendelse af Pirimor forsvinder bladlusene ret hurtigt efter bekæmpelsen. Ved anvendelse af pyrethroider forbliver bladlusene ofte længe i marken uanset den anvendte dosering. Der kan evt. anvendes en blanding af Pirimor og et pyrethroid, hvis der ønskes en god synlig effekt og samtidig effekt på ærteviklere.

Mavrik 2F er afmeldt, men må lovligt anvendes indtil 20. august 2018, hvorefter der er opbevarings- og anvendelses forbud.

Pyrethroider anvendes under blomstringen uden for biernes flyvetid. Det vil sige, at de må anvendes i tidsrummet ca. kl. 21-03. Pyrethroidet Mavrik 2F/Mavrik Vita må dog anvendes hele døgnet. Det gælder også Pirimor.

**Kontakt din lokale rådgivningsvirksomhed, hvis du vil vide mere om dette emne.**